



# **ALUHAK labanklem**

## **Brukermanual**



**Klasse 5**  
**450 kg/m<sup>2</sup>**

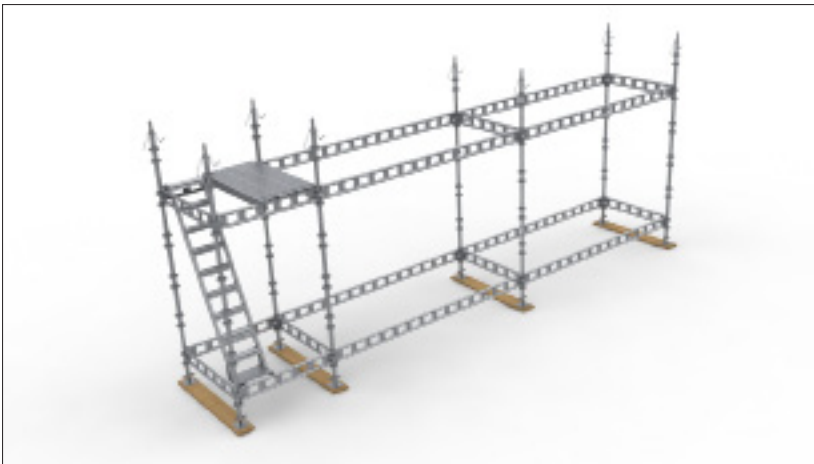
## Innledning

ALUHAK Labanklem i aluminium er et alternativ til den konvensjonelle trelemmen. Den er laget i sjøvannsbestandig aluminium og tåler derfor lang tids bruk, er lett å rengjøre og tåler de temperaturer vi opplever i nordiske klima. Labanklemmen er laget for å passe inn med 1,20 meter bredde i ALUHAK SYSTEM STILLAS.

All bruk av Labanklemmen i ikke typegodkjente stillaser, og /eller på andre måter enn den er konstruert for, og/eller innfestet på en annen måte enn beskrevet herunder skal ikke forekomme da dette kan innebære risiko for alvorlige ulykker. All montering av stillas og stillaskomponenter må utføres av personell som er sertifisert etter de til enhver tid gjeldende lover og forskrifter.

### **Kassasjonskriterier**

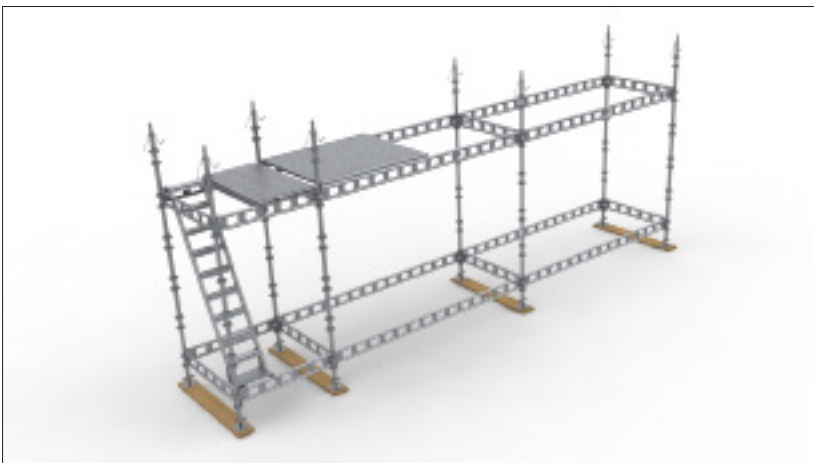
Labanklemmen er konstruert i sjøfast aluminium og krever derfor ikke annet enn normal rengjøring for å holdes vedlike. Dersom Labanklemmen viser tydelige tegn på overbelastning og nedbøyning og/eller sprekker i konstruksjonens sveiser eller deler skal denne kasseres, merkes tydelig og plasseres klart adskilt fra godkjent utstyr.



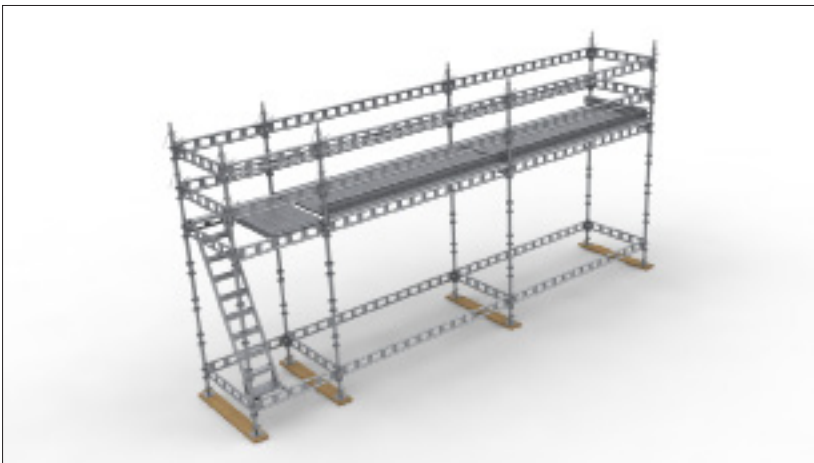
## Montering

ALUHAK Labanklem i aluminium monteres i det ferdige stillaset . For detaljert monteringsanvisning av selve stillaset henvises det til monteringsveiledning.

Bruk foreskrevet verneutstyr og husk å sperre av et tilstrekkelig område under montering og demontering av stillaset.



Labanklemmen legges ut i faget fra adkomst og mot ende, det går 6 stk ALUHAK labanklem i et 3 meters fag.



Stillaset sikres med rekkverk og ALUHAK labanklem sikres med sparkelist og/eller med wire/ ståltråd. Detaljer for festemetoder vises i billedserie på neste side. For demontering følges denne anvisning i motsatt rekkefølge.

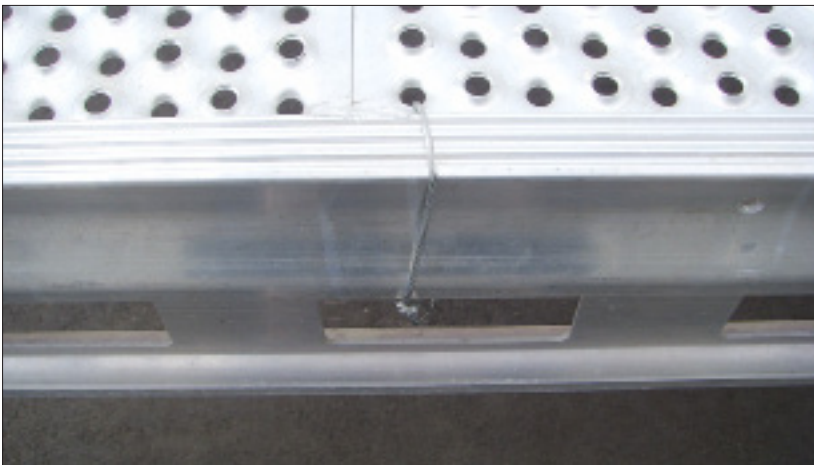


## Detaljbilder

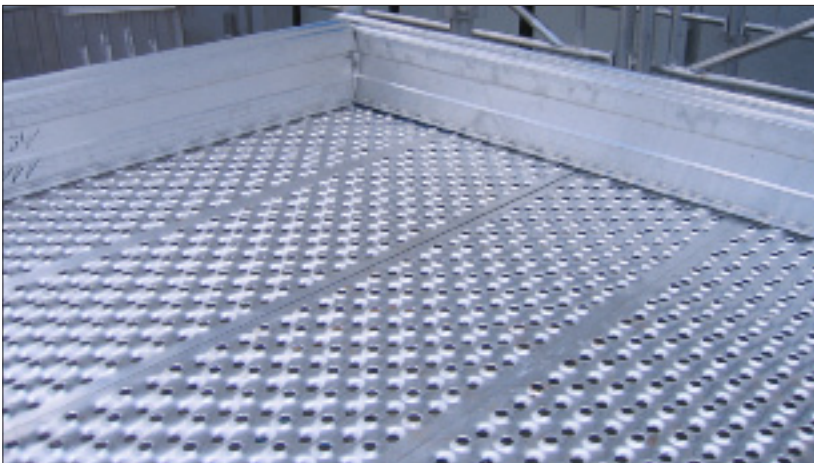
Fotlisten monteres og festes mot spiret som vist på bildet eller som angitt i systemets monteringsveiledning. For at det skal være tilstrekkelig sikring for å holde labanklemmen på plass må fotlisten ha en festeanordning som holder Labanklemmen ned mot anleggs flaten.



Bildet viser montering av fotlisten på en annen måte hvor klippet er snudd og boltet montert gjennom ytterste hull. I dette tilfellet er det en tverrlist som er montert på langs av endelemmen. Dette er ikke alene tilstrekkelig for å sikre Labanklemmene.

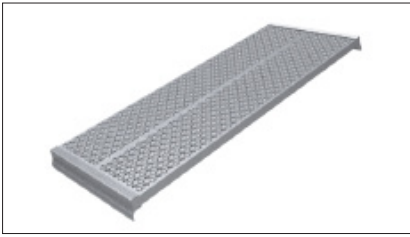


Alle Labanklemmer er levert med hull i endeprofilene slik at det skal være enkelt å heise og å feste de mot anleggsflaten. Dersom stillaset er under to meter eller det etter forskriftene ikke er krav til sparkebord skal Labanklemmen festes med wire eller ståltråd som vist på bildet.



Bildet illustrerer en ferdig montert plattform bestående av Labanklemmer som er forsvarlig festet med sparkebord. Overflaten på ALUHAK Labanklem er utstanset for å sikre brukere mot å skli.

## Komponentoversikt



**Betegnelse**

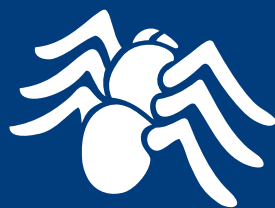
Labanklem

**Artikkelnr.**

17-01-001

**Vekt (kg)**

7,4



Aluhak Stillas System AS  
Møllevegen 12  
4353 Klepp Stasjon  
Telefon 51 42 57 00  
[www.aluhak.no](http://www.aluhak.no)

Aluhak Fasadestillas AS  
Møllevegen 12  
4353 Klepp Stasjon  
Telefon 51 42 57 00  
[www.aluhak.no](http://www.aluhak.no)

Magne Karlson  
Mobil: 907 35 045  
E-mail: [magne@aluhak.no](mailto:magne@aluhak.no)

Albreth Jonassen  
Mobil: 907 36 722  
E-mail: [albreth@aluhak.no](mailto:albreth@aluhak.no)

Roy Tytlandsvik  
Mobil: 941 77 529  
E-mail: [roy@aluhak.no](mailto:roy@aluhak.no)

Sten Kåre Bergman  
Mobil: 995 08 670  
E-mail: [sten@aluhak.no](mailto:sten@aluhak.no)